



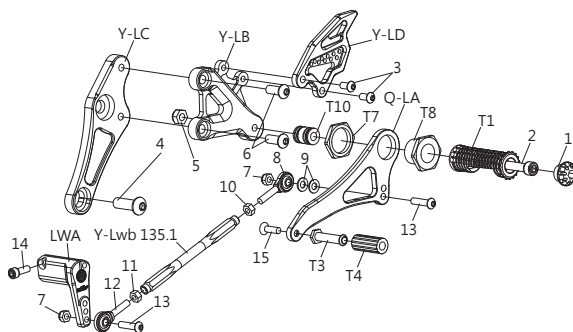
一、注意事項

- 本產品適用於 SYM 野狼碟煞
- 安裝本產品時，請務必參照使用安裝說明書，避免安裝錯誤造成損壞，一概由消費者自行負責。
- 取用時請勿自行修改原物件或以外力施壓變形，以免造成結構破壞，影響安全。
- 如在安裝時發現與說明書不符或有疑慮，應盡快連絡本公司，洽尋各服務人員處理。
- 如需其他產品，請至本公司網址 www.wrrp.com.tw

二、零件列表

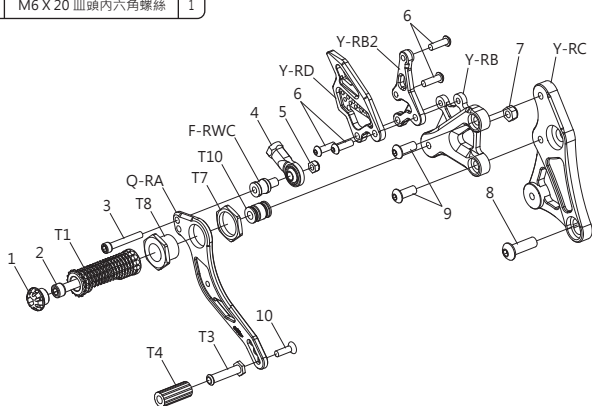
左腳踏後移零件表

編號	品名	數量
1	防倒球	1
2	M8 X 60 白鐵內六角螺絲	1
3	M6 X 12 半圓內六角螺絲	2
4	M10 X 30 半圓內六角螺絲	1
5	M8 尼帽R	1
6	M8 X 20 半圓內六角螺絲	2
7	M6 尼帽	2
8	M6 魚眼(外R)	1
9	601 華斯	2
10	M6 螺帽R	1
11	M6 螺帽L	1
12	M6 魚眼(外L)	1
13	M6 X 25 半圓內六角螺絲	2
14	M6 X 16 白鐵內六角螺絲	1
15	M6 X 20 皿頭內六角螺絲	1

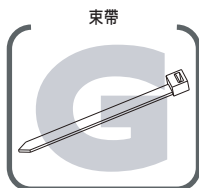
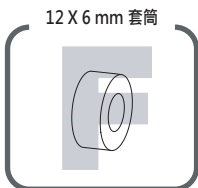
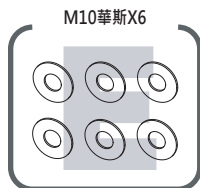


右腳踏後移零件表

編號	品名	數量
1	防倒球	1
2	M8 X 60 白鐵內六角螺絲	1
3	M6 X 40 白鐵內六角螺絲	1
4	M8 魚眼(內R)	1
5	M6 尼帽R	1
6	M6 X 20 半圓內六角螺絲	4
7	M8 尼帽R	1
8	M8 X 30 半圓內六角螺絲	1
9	M8 X 20 半圓內六角螺絲	2
10	M6 X 20 皿頭內六角螺絲	1



三、組裝配件

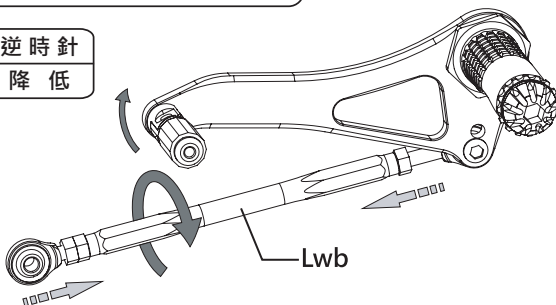


四、調整方式

為達到騎乘時最舒適的騎姿，打檔腳踏桿高低皆可調整。
旋轉Lwb即可調整，注意調整完須將兩側魚眼上的螺帽鎖緊於Lwb

調整方式：

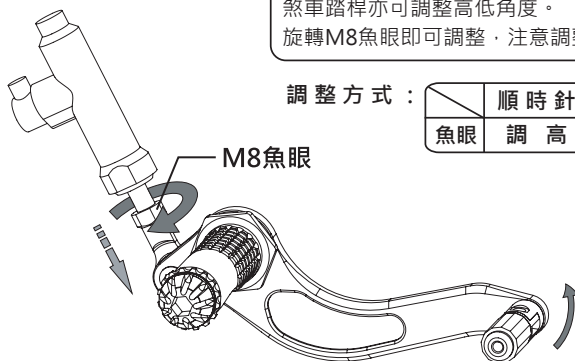
	順時針	逆時針
Lwb	調高	降低



煞車踏桿亦可調整高低角度。
旋轉M8魚眼即可調整，注意調整完須將總泵上的螺帽鎖緊於魚眼

調整方式：

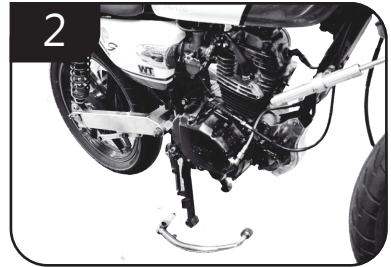
	順時針	逆時針
魚眼	調高	降低



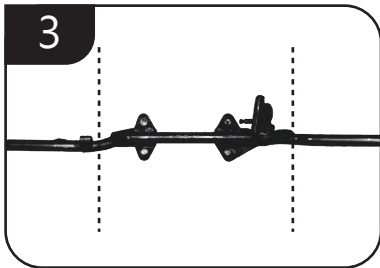
五、安裝方式



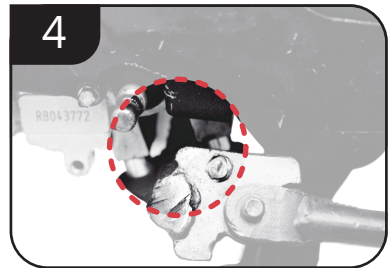
1 先將排氣管卸下



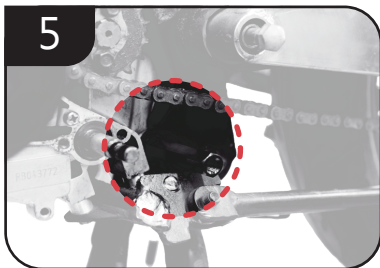
2 再將煞車踏桿拆除



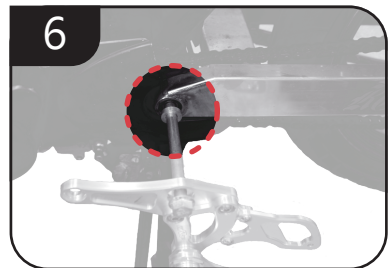
3 將腳踏橫鐵拆下後，依虛線處切除



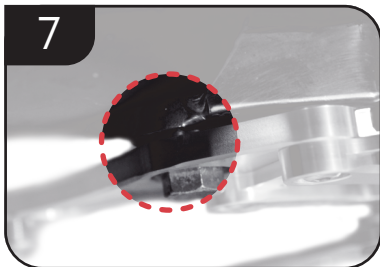
4 安裝腳踏橫鐵時，將附件 D 套筒與螺絲裝上



5 將附件 A 引擎芯螺絲換入



6 再將附件 B 搖臂芯換上
左腳踏本體套入前需套入附件 F 套管
右腳踏本體則是套上原廠搖臂芯墊片



7 套入附件 F 套管所呈現之間隙

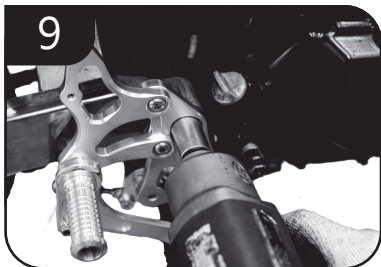
※注意：左右腳踏本體內側都需有

※注意：此項目需因市面上搖臂不同，而修改套管或墊片



8 先將M10螺絲含上，勿鎖緊

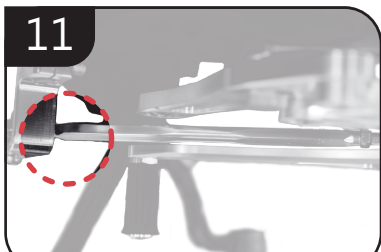
五、安裝方式



待左右腳踏本體都架上後，再將搖臂芯螺絲上緊



上緊螺絲後請注意是否如上圖中露出間隙，如有間隙請墊入附件 E 華斯，直到與搖臂芯持平



請注意變速器與連桿跟腳踏桿之間是否有接觸或干涉，如有接觸或干涉，請移動打檔器或墊片調整距離



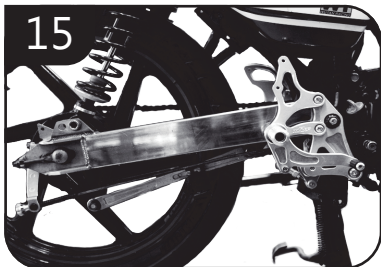
請確認進退打檔是否順暢，即可完成左邊腳踏



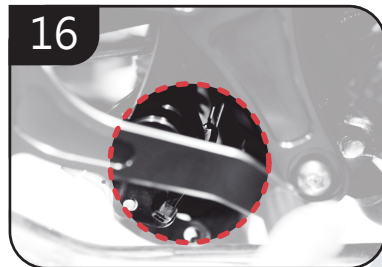
安裝右邊腳踏本體時，需先裝上煞車動件後再安裝腳踏本體，安裝後測試煞車踏桿是否順暢



將原廠後煞車搖臂更換成附件 C 後煞車搖臂並且調整煞車



調整煞車後若太鬆，請更換煞車皮防止煞車時卡住



安裝煞車感應線如上圖